

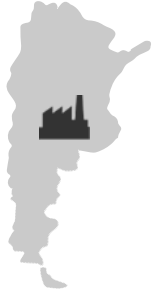
CERVECEROS  
ARGENTINOS

# Impacto Económico de la Agroindustria Cervecera

Análisis de la Cadena de Valor

# ¿De qué hablamos cuando hablamos de agroindustria cervecera?

Una industria con impacto económico a escala transversal y nacional



**1880**

**Quilmes y Bieckert** establecen las primeras cervecerías industriales en la provincia de Buenos Aires

**Actividad Productiva**

- 15** actividades productivas
- 11** provincias
- 1 Mill.** de hectáreas sembradas
- 16** cervecerías y malterías
- 15** centros de distribución
- 250** distribuidores

**Empleo de Calidad**

- 105%** crecimiento empleo (1996 – 2017)
- Salarios **90%** por encima del promedio nacional
- 100%** empleo directo registrado

**13° complejo exportador de Argentina**

- 5** destinos LATAM
- USD 522 Mill.** de export. (2018) **+561%** de aumento vs 2003
- Principal origen de cebada y malta en mercados LATAM
- 2do.** complejo de mayor **crecimiento exportador**

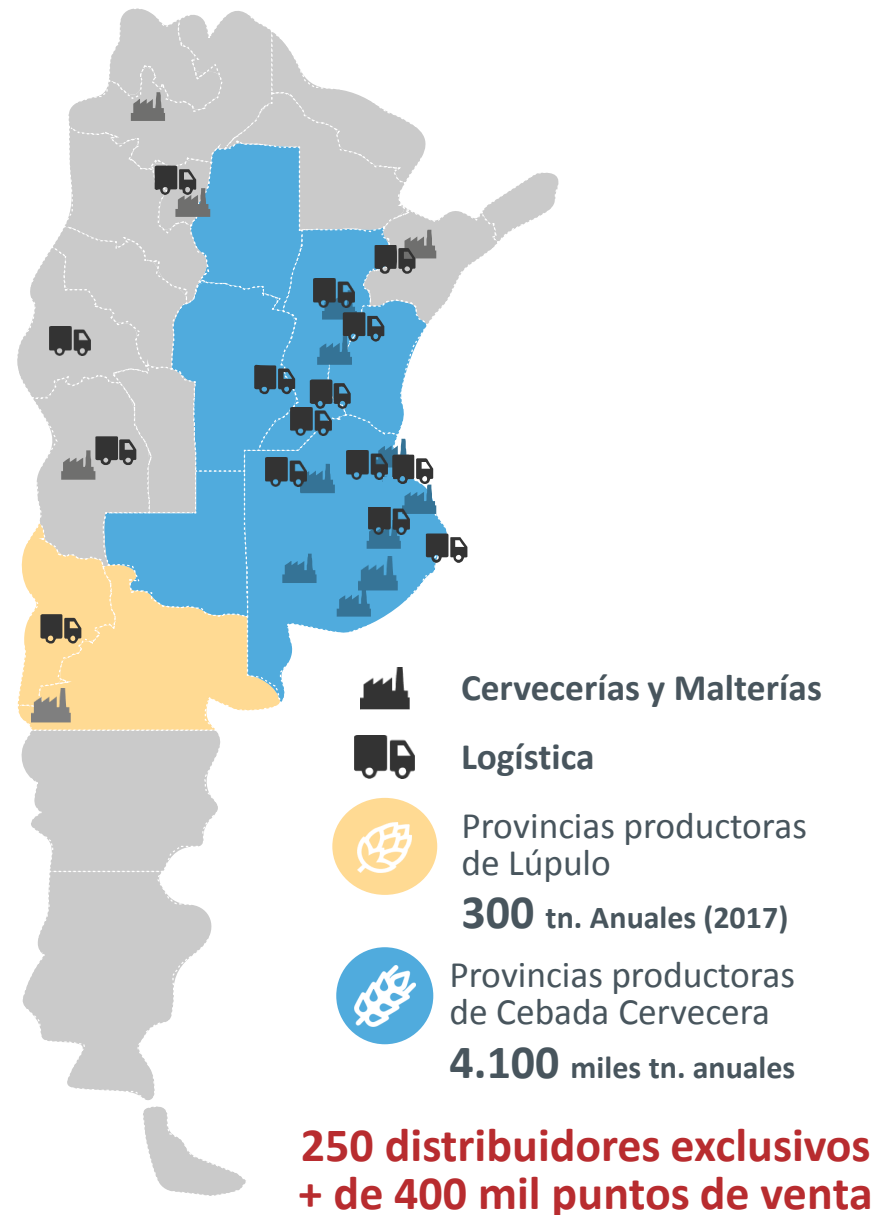
**USD 1.855 Mill. en anuncios de inversión (2016 -2020)**

# Una industria con impacto económico a escala transversal y nacional



## Actividades:

- Cebada
- Lúpulo
- Levaduras
- Malta
- Elaboración de cerveza
- Envases (vidrio y latas)
- Tapas
- Etiquetas
- Cajones plásticos
- Insumos y servicios industriales
- Centros de distribución y comercialización
- Logística
- Publicidad
- Bares y restaurantes
- Supermercados y comercio minorista



# Engloba diversas actividades: del campo a la ciudad...

Cadena Cervecera | Año 2018

Producción  
Primaria



## Cebada

Total **1.000.000 Ha. Cos.** | Producción **4.100.000 tn.**  
Mercado Int. **842.550 tn. (21%)** | Expo. **1.182.574 tn. (29%)** | Otros usos y stock **(51%)**

## Lúpulo



Total **160 Ha.** | Producción **300 tn.** | Importación **665 tn.**



## Producción de Malta

Malterías **797.000 tn.**  
Mercado Interno **243.085 tn. (30%)** | Exportación **553.915 tn. (70%)**

## Producción de Cerveza

Producción **20.014.030 hl.**  
Mercado Interno **20.418.000 hl.** | Expo. **248.470 hl.** | Importación **652.440 hl.**



Etapa  
Industrial

Comercialización



On Premise **15%**

Off Premise **85%**

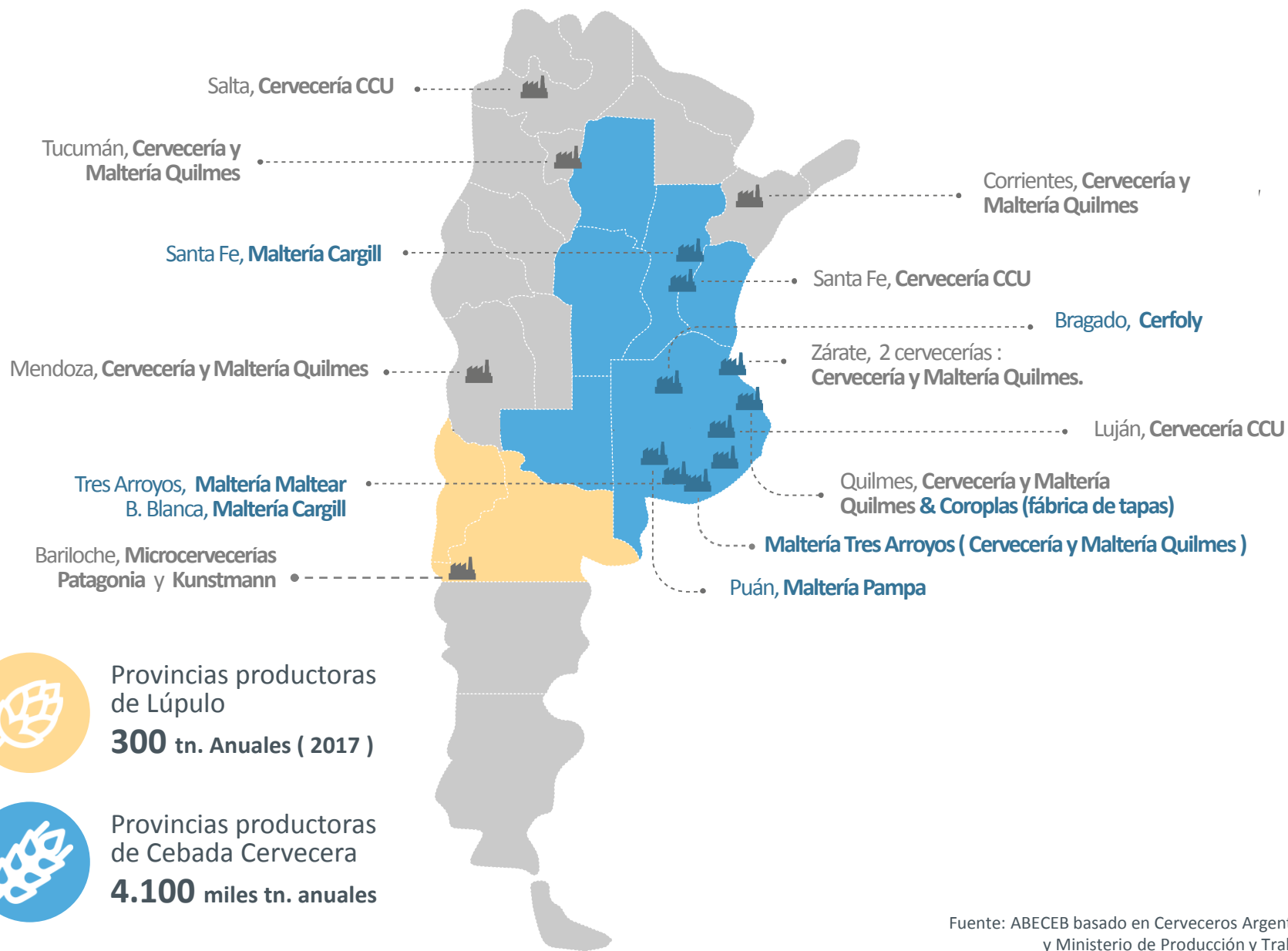


## Proveedores

Botellas, aluminio, tapas,  
etiquetas, transporte,  
servicios industriales, etc.

**+ 5.000 mil proveedores**  
**95% son PyMES**  
**argentinas**

# Se trata de una actividad federal, con eje en la región Centro



Fuente: ABECEB basado en Cerveceros Argentinos y Ministerio de Producción y Trabajo.

# Y una fuerte presencia nacional en logística y distribución



Los centros de distribución generan focos de empleo de una magnitud equiparable a las plantas productivas

**Tucumán** - Cervecería y Maltería Quilmes

**Córdoba (2 centros)** - CCU y Cervecería y Maltería Quilmes

**Mendoza** - CCU

**Neuquén** - Cervecería y Maltería Quilmes

**Corrientes** - Cervecería y Maltería Quilmes

**Santa Fe** - CCU y Cervecería y Maltería Quilmes

**Rosario (2 centros)** - CCU y Cervecería y Maltería Quilmes

**Mar del Plata** - Cervecería y Maltería Quilmes

**Munro** - CCU

**Mercado Central** - Cervecería y Maltería Quilmes

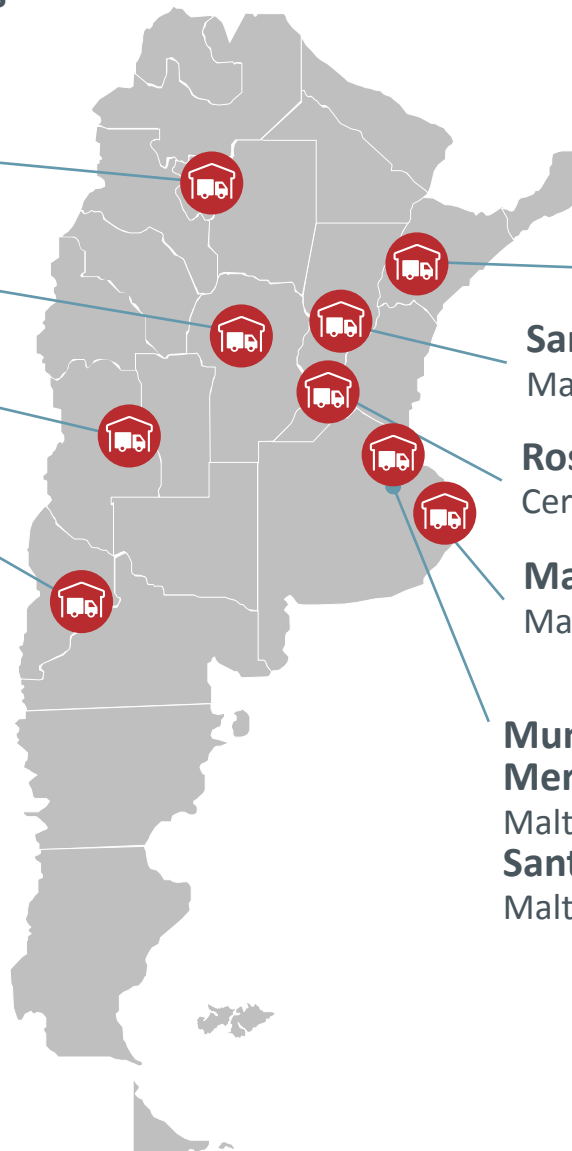
**Santos Lugares** - Cervecería y Maltería Quilmes



**+ de 250**  
Distribuidores  
Exclusivos



**15**  
Centros de distribución



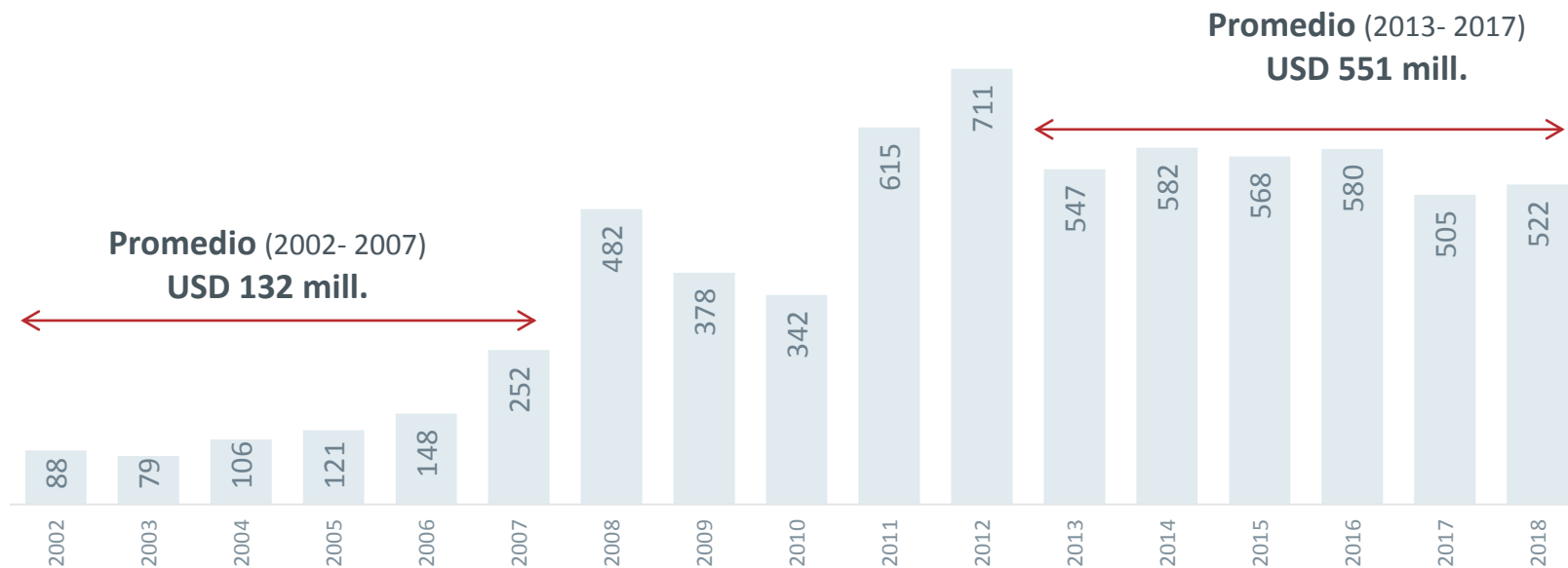
	Dimensión	Total
	<b>Actividad</b> (VBP* 2017) Elaboración de Cebada, Malta y Cerveza	<b>\$ 39.737 Mill</b>
	<b>Expo</b> Cebada – Malta-Cerveza (USD Mill. FOB - 2018)	<b>USD 522 Mill.</b>
	<b>Impuestos</b> 2017  Igual a impuestos por monotributo	<b>\$ 10.548 Mill</b>
	<b>Anuncios de Inversión</b> (USD millones)	<b>USD 1.855 Mill</b> <b>(2016-2020)</b> 50% ejecución a 2018

\*Valor Bruto de Producción: valor de venta de la producción sectorial (difiere del valor agregado, donde a las ventas se le restan las compras de insumos). Fuente: ABCEB basado en Ministerio de Hacienda, Ministerio de Agricultura, INDEC, SIPA, Agencia de Inversiones e información provista por el sector.

# La presencia de compañías globales apunala la inserción externa del sector en los mercados regionales y el desarrollo de proveedores

## Exportaciones del complejo cervecero – Evolución y composición

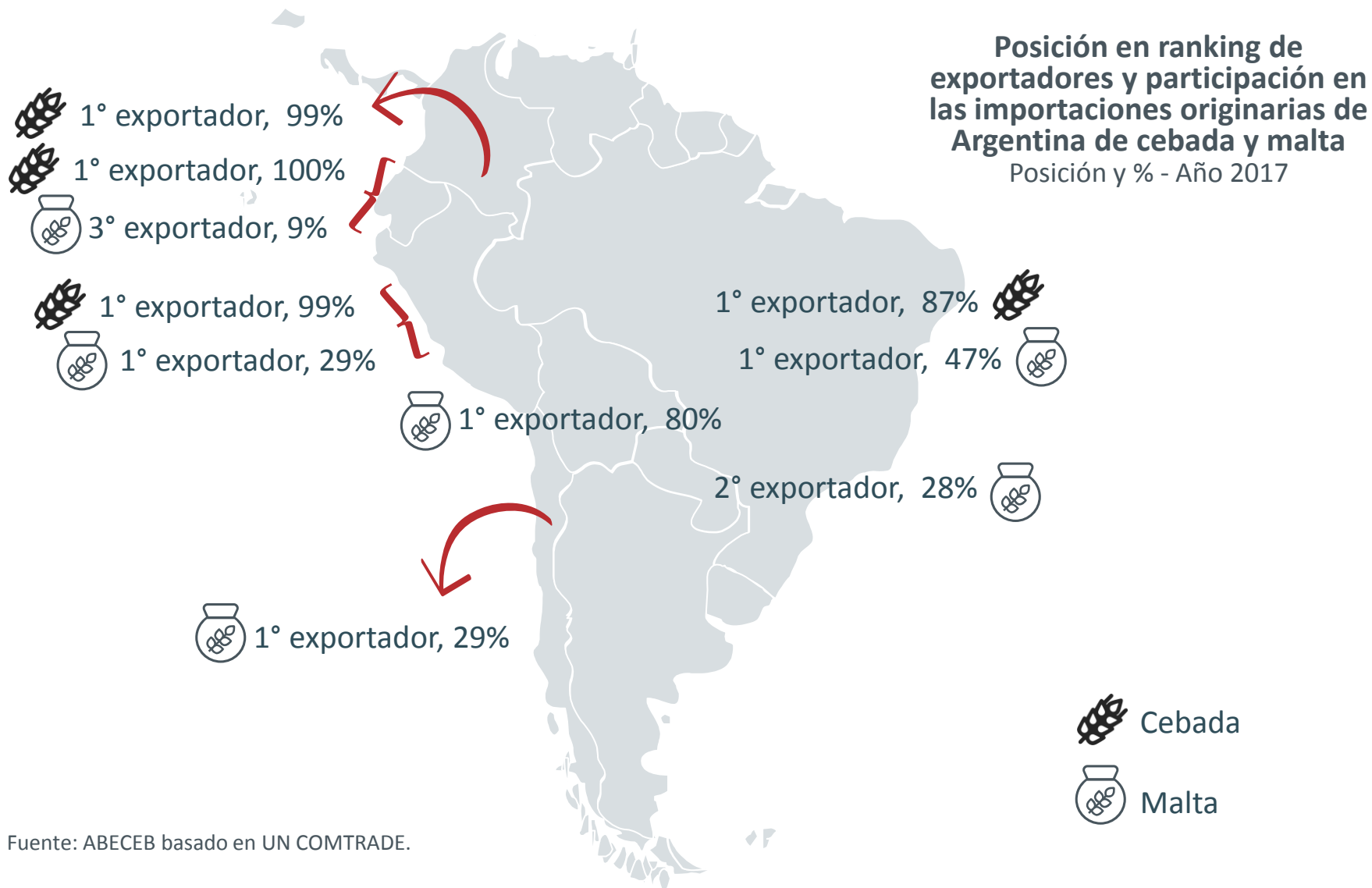
En millones de USD



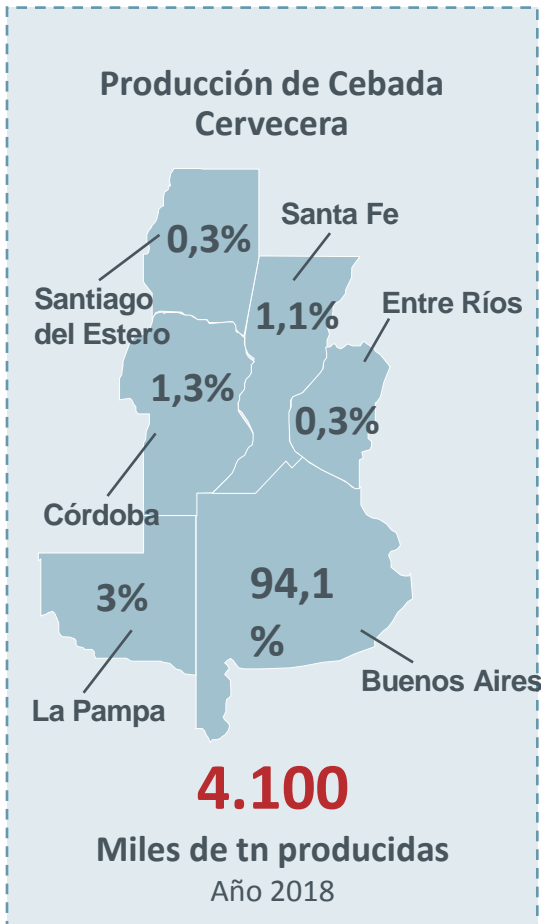
- Las exportaciones del complejo Cebada + Malta + Cerveza crecieron un **561%** en los último 15 años (2003- 2018).
- La malta y la cebada son los principales productos de exportación. La cebada ha mostrado un fuerte dinamismo que le permitió ganar participación en las ventas del complejo. El principal destino es Brasil, pero se han abierto nuevos mercados en América Latina.
- Las colocaciones argentinas de estos productos responden a las necesidades de las grandes empresas localizadas en la región, que abastecen a sus filiales.



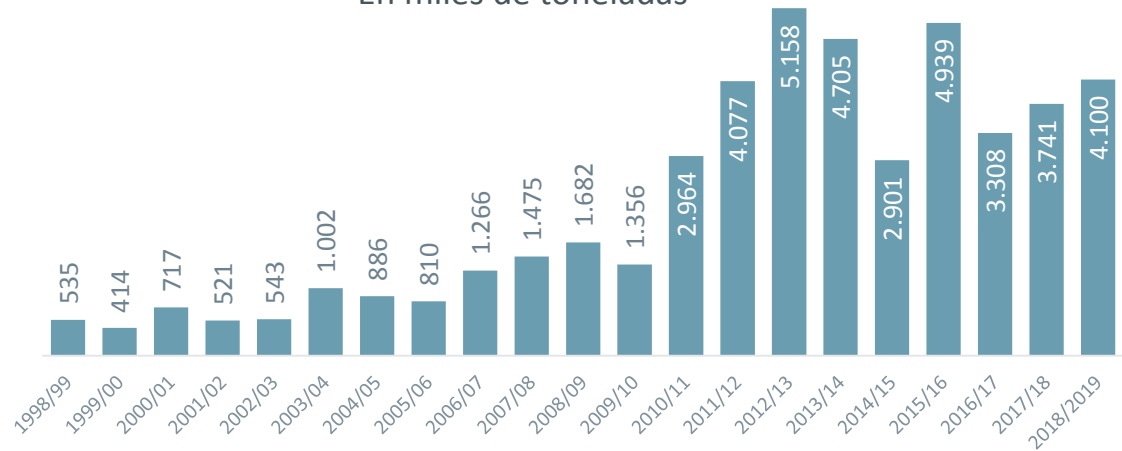
# Argentina logró fortalecer su participación en la cadena regional de valor, posicionándose como un proveedor de importancia de cebada y malta de América del Sur



# Estar insertos en una cadena de valor regional deriva en un trabajo articulado para asegurar la provisión de insumos. De allí, el salto productivo de la cebada cervecera de calidad



**Producción de Cebada Cervecera. Evolución Histórica**  
En miles de toneladas



- Existe una relación estrecha, de largo plazo, entre las empresas malteras y los productores primarios para obtener productos de calidad.
- El sector enfrenta la competencia de productos subsidiados, principalmente europeos (€ 200/ 300 por hectárea).
- Buenos Aires es el principal productor, en las últimas dos décadas representó un piso del 85% de la cebada obtenida cada campaña.
- Buenos Aires y Entre Ríos muestran los mejores rindes (4 y 3,4 toneladas por hectárea, respectivamente).

# El mercado interno representa una oportunidad para apuntalar la expansión de la producción de la cadena...



## OPORTUNIDADES

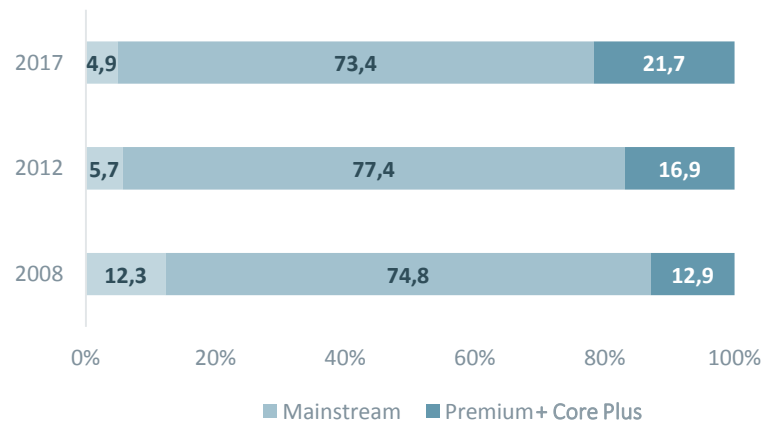
01

El **consumo de cerveza Argentina es bajo, en comparación con países de América Latina.**

- **45,5 lts. vs. 58 lts. en Latam** (consumo per cápita)
- Se encuentra **alrededor del pico de 45,5 lts.** de 2011

02

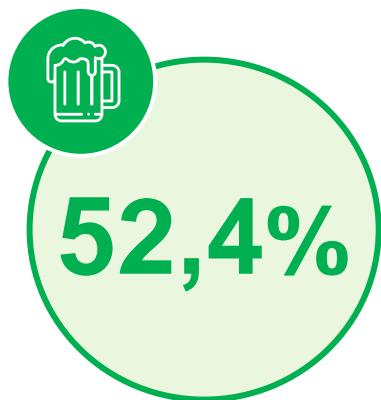
Sofisticación de la demanda



**29% one-way**

- El consumo comienza a orientarse a **nuevas presentaciones y sabores**

La elaboración de cerveza enfrenta una fuerte presión impositiva frente a otras industrias. Lo cual se deriva, en gran parte, de la tasa efectiva de Impuestos Internos y la alícuota de Ingresos Brutos que gravan la actividad.



Es la parte que percibe el estado en forma de impuestos sobre la facturación del sector\*

- Impuestos Internos (alícuota efectiva de 16,3%)
- IVA
- Ingresos Brutos
- Impuesto a las Ganancias
- Créditos y Débitos Bancarios
- Cargas Patronales
- Derechos de Importación y Exportación
- Otros Impuestos Provinciales y Municipales

(\*) sobre la base de los resultados consolidados del sector.

Fuente: ABECEB basado en Cerveceros Argentinos.